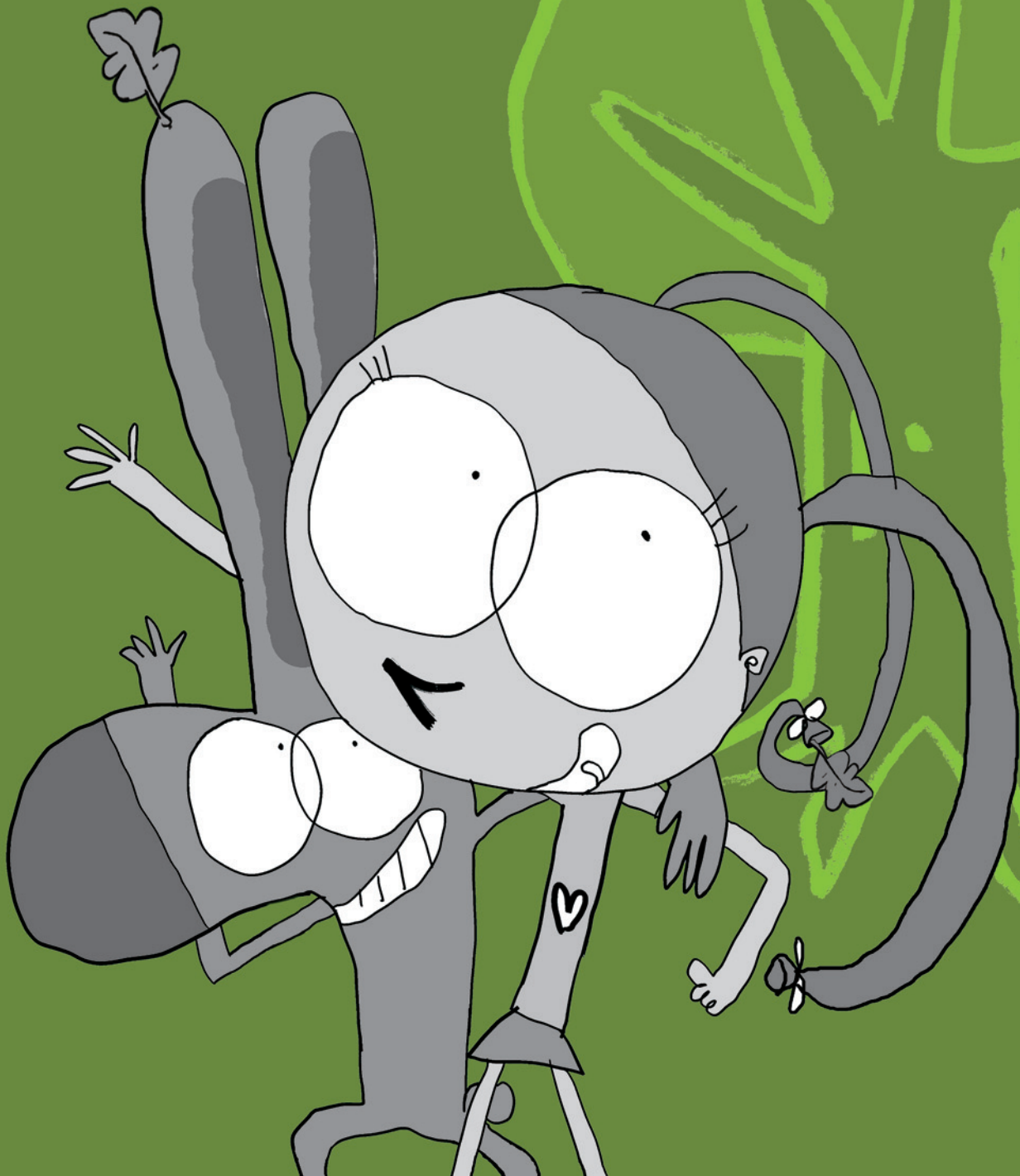


# Vademecum



Remplis ton  
vade-mecum et  
garde-le !  
C'est ton carnet de  
découvertes et  
de souvenirs.



## TON VADE-MECUM

Je m'appelle \_\_\_\_\_

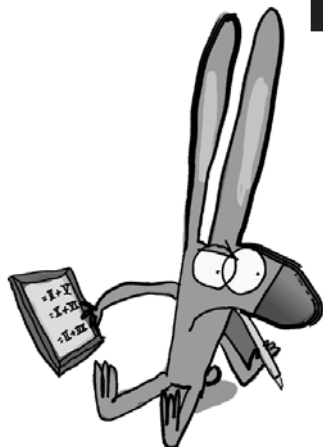
J'ai \_\_\_\_\_ ans

Nous sommes le \_\_\_\_\_

et je viens visiter le Site du Pont  
du Gard avec ma classe.

Nous sommes arrivés à \_\_\_\_\_ heures

\_\_\_\_\_ et repartis à \_\_\_\_\_ heures



### Qu'est-ce que c'est, un vade-mecum ?

C'est un document aide-mémoire que l'on garde avec soi.  
Mais ce mot latin a une histoire. Jadis, c'était une phrase :

Viens avec moi  
**Vade cum me**  
(ça se prononce "vadémécome")

# BIENVENUE SUR LE SITE DU PONT DU GARD

★ Tu vas visiter les paysages agraires\*  
de « Mémoires de garrigue ».

En te promenant tu vas découvrir comment  
des générations d'agriculteurs, de bergers et  
de forestiers ont façonné ce paysage.

Travailler et cultiver la terre, construire des murets,  
exploiter la forêt, faire paître leurs troupeaux, autant  
d'activités anciennes et répétées qui permettent  
aujourd'hui de comprendre la garrigue.

\* renvoie au Dico

*A partir de  
maintenant,  
tiens-toi prêt  
et mets  
tous tes sens  
en éveil...*

*Bonne balade !*

*Un dernier  
conseil :  
reste bien  
sur les  
chemins  
balisés.*





Observe bien tout ce qui t'entoure, sois attentif au moindre bruit, n'oublie pas d'utiliser ton nez pour sentir tous ces parfums. Ici tu peux même toucher et selon les saisons, toujours avec les conseils d'un adulte, goûter des fruits que tu ne connais peut-être pas.

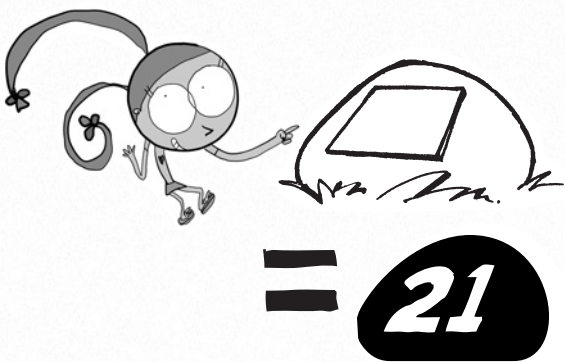
Avant de partir pour cette balade découverte, rappelle-toi que pour préserver la garrigue tu ne dois pas couper de feuilles, ramasser de plantes ni emporter de pierres et laisser des déchets sur ton passage.

## Attention!

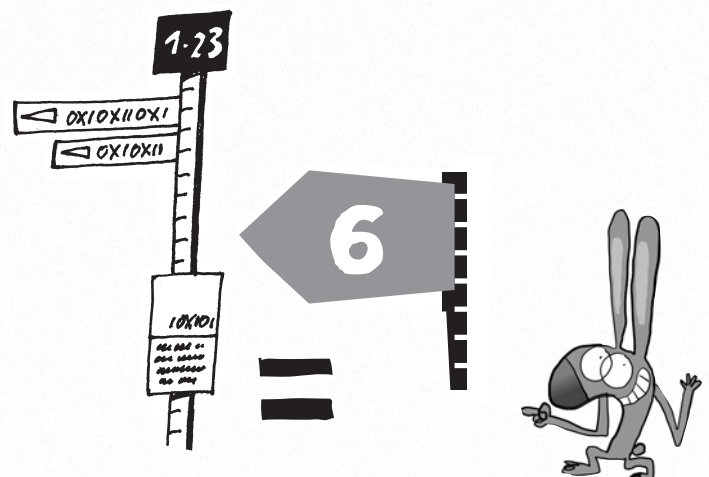
Pour répondre au questionnaire, sois bien attentif, feuilète ton vademecum pour le compléter en fonction de l'endroit où tu te trouves.

Le plan de « Mémoires de garrigue » au début du livret et les indices fournis par Alice et Tom te seront précieux.

Tu trouveras deux types d'indices sur ton parcours, observe-les bien car ils te seront utiles pour répondre aux questions.

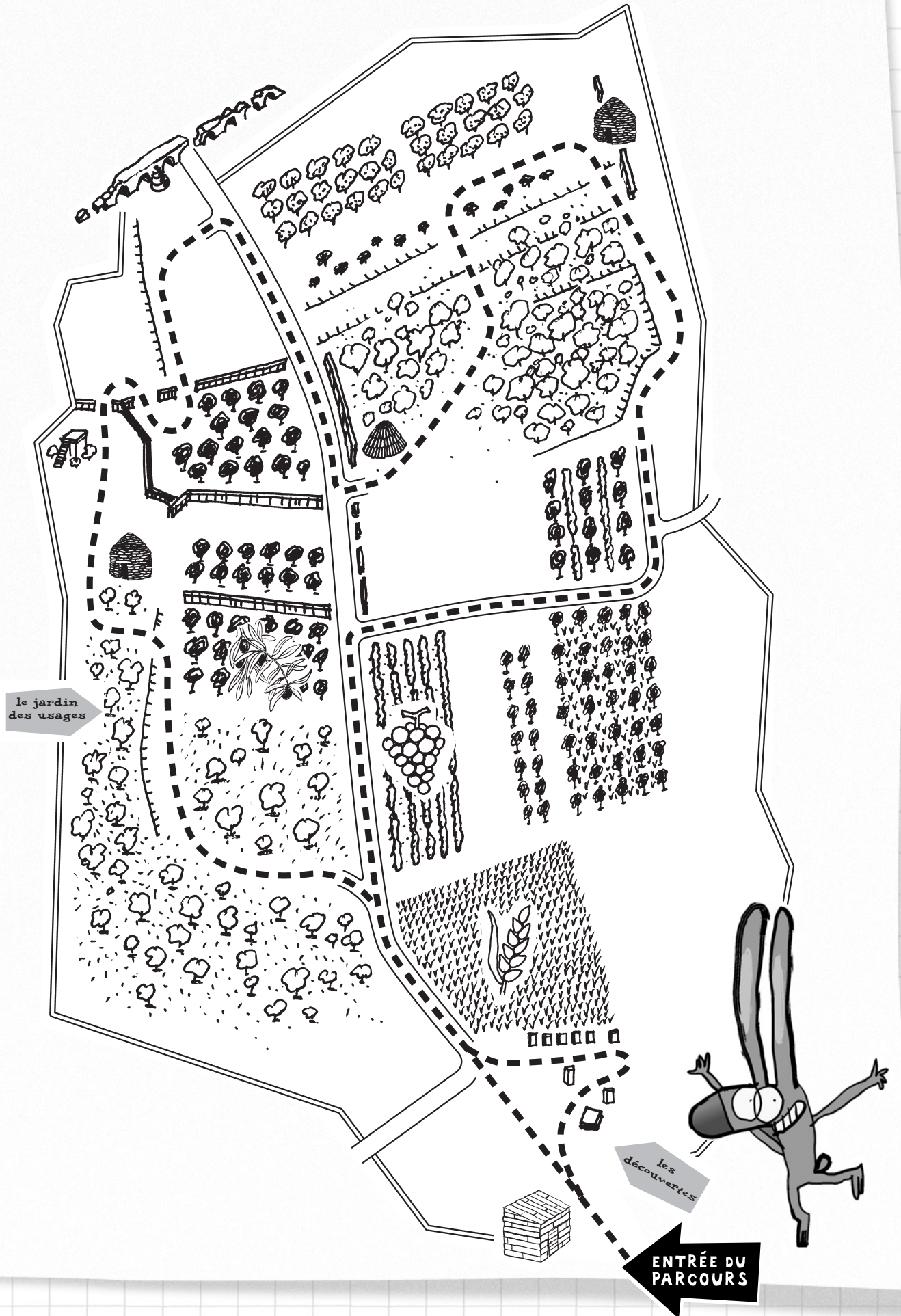


**La pierre Petit Poucet**  
 pierre au bord du chemin  
 servant de support  
 à une photo ou une gravure.



**La pige**  
 tige en acier inspirée de la pige  
 de l'arpenteur-géomètre destinée  
 à guider le visiteur et servant  
 de support à l'information.

# PLAN DE "MÉMOIRES DE GARRIGUE"







## La garrigue, qu'est-ce que c'est ?

Le mot garrigue viendrait du mot «gar», le rocher, ou «garric», l'arbre du rocher. Conséquence de l'exploitation de la forêt de chênes par l'homme, la garrigue est un milieu broussailleux caractéristique des paysages méditerranéens. Peuplée de petits arbres à feuillage persistant, la garrigue est le stade intermédiaire entre la prairie sèche et la forêt de chênes.

### Les différents stades du paysage méditerranéen

Positionne toi-même les noms qui correspondent à la légende du dessin :

- Prairie sèche
- Garrigue
- Forêt de Chênes verts



### Qu'est-ce qu'un arbre à feuillage persistant ?

C'est un arbre ...

- Qui conserve ses feuilles toute sa vie
- Qui a des feuilles éternelles car elles se renouvellent toute l'année
- Dont les feuilles résistent aux intempéries
- Dont les feuilles ne se déchirent pas

### Quel est le contraire d'un arbre à feuillage persistant ?

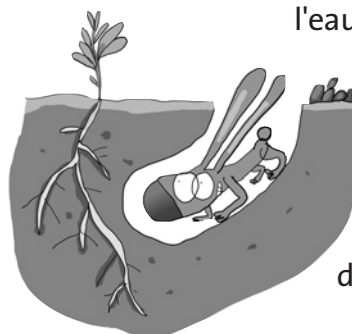
Un arbre à feuillage

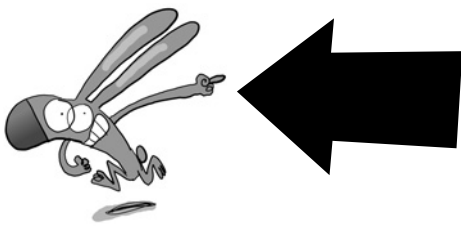
.....



### Le sais-tu ?

Pour survivre à la sécheresse de l'été les plantes ont su s'adapter : leurs racines sont souvent puissantes et profondes pour puiser l'eau le plus profondément possible ; leurs feuilles sont petites et peuvent être soit épineuses, soit couvertes de duvet ou encore se replier en été pour éviter l'évaporation de l'eau. Futées les plantes !





(Cette activité peut éventuellement se faire plus tard en classe.)

# Quel temps fait-il au Pont du Gard ?

On dit que la région du Pont du Gard est sous l'influence du climat méditerranéen.

Données de Météo France relatives à la climatologie de la région de Nîmes pour la période 1946-2000 :

Températures moyennes mensuelles (en degré Celsius)												
jan.	fév.	mars	avril	mai	juin	juil.	août	sept.	oct.	nov.	dec.	An
+6,4	+7,6	+10,3	+13	+16,9	+20,7	+23,9	+23,3	+20	+15,3	+10,1	+7,1	+14,6

Hauteurs moyennes mensuelles des précipitations* en millimètres												
jan.	fév.	mars	avril	mai	juin	juil.	août	sept.	oct.	nov.	dec.	An
62	57	57	58	63	42	26	49	77	116	71	65	743

A partir des relevés météorologiques ci-dessus, essaie de retrouver les caractéristiques de ce climat en complétant le tableau suivant.

Lis bien les indications qui te sont données.

	Hauteur moyenne des précipitations	Température moyenne
avril		
juillet		
octobre		
janvier		



## Le sais-tu ?

Il pleut plus à Nîmes qu'à Paris ! mais moins souvent !

Paris : 666 mm par an

Nîmes : 743 mm par an

D'après ce tableau :

• Quel est le mois le plus arrosé ?

.....

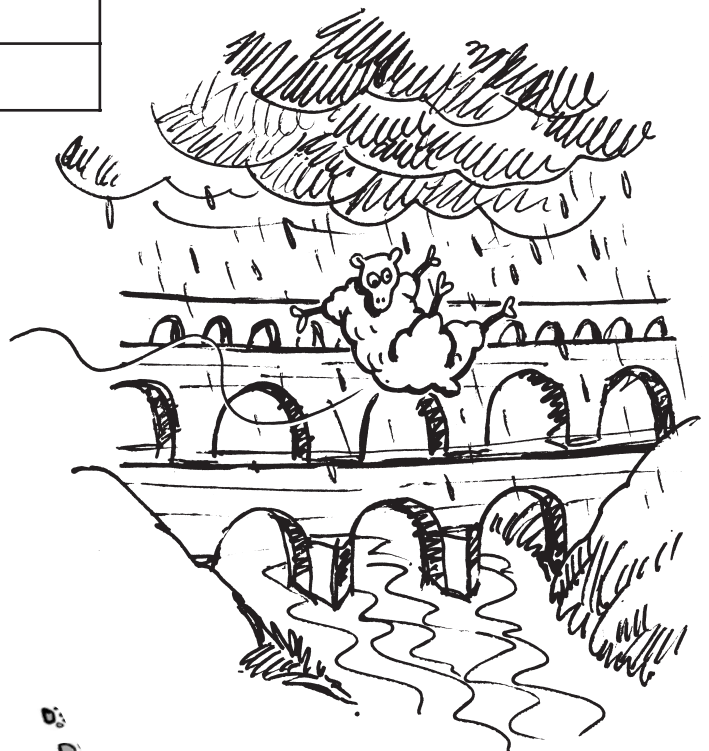
• Quel est le mois le plus sec ?

.....

• Quel est le mois le plus chaud et le mois le plus froid ?

.....

\* renvoie au Dico



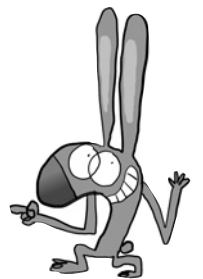
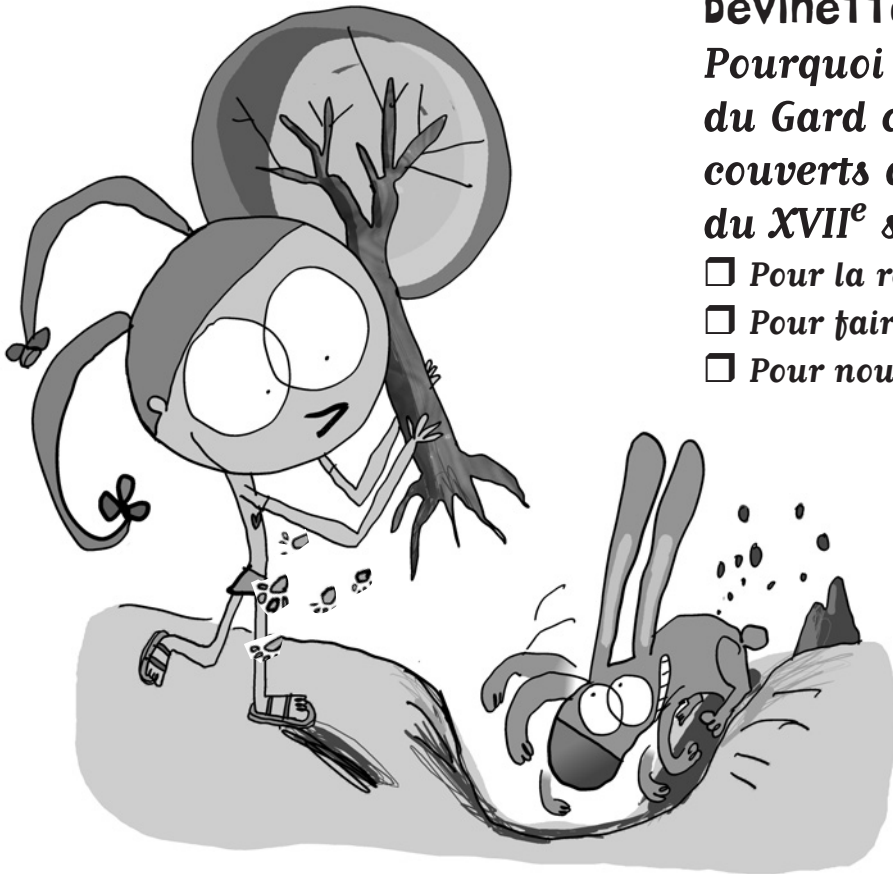
# La culture du mûrier

Dès 1606, le célèbre agronome Olivier de Serres soutenu par le roi Henri IV avait encouragé la plantation de plus de 4 millions de mûriers blancs en Provence et en Languedoc.

## Devinette

*Pourquoi les environs du Pont du Gard ont-ils ainsi été couverts de mûriers à partir du XVII<sup>e</sup> siècle ?*

- Pour la récolte de mûres
- Pour faire de l'ombre
- Pour nourrir les vers à soie



## L'agriculture méditerranéenne

L'agriculture méditerranéenne devait avant tout répondre aux besoins alimentaires quotidiens des populations à savoir fournir le pain, le vin et la matière grasse.

*Quelles sont les trois cultures qui permettent de satisfaire ces besoins ?*

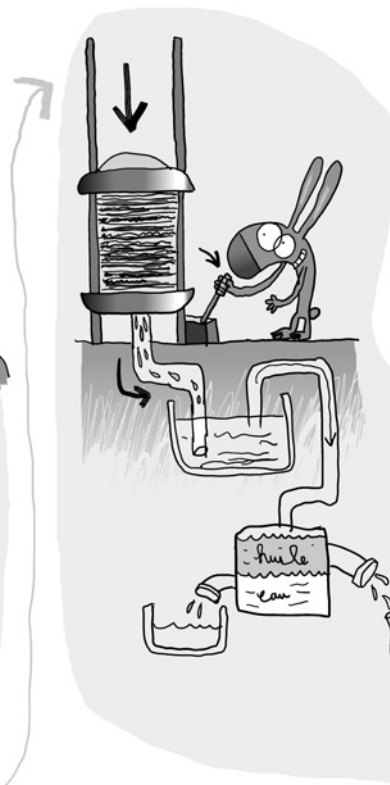
.....

.....

.....

Sais-tu que les Romains les cultivaient déjà ?!





**Devinette**  
Combien faut-il  
en moyenne  
de kilos d'olives  
pour produire  
un litre d'huile ?

- 3 kg     5 à 6 kg  
 10 à 12 kg

**Un intrus s'est glissé  
parmi ces noms  
d'olives, retrouve-le !**

- La picholine ,  
 La mirabelle,  
 Le plant de Collias,  
 Le plant d'Istres,  
 La saurine



**Le sais-tu ?**

Il existe de nombreuses variétés  
d'olives. Les oléiculteurs en  
entretien au fil des siècles  
pas moins de 18 variétés autour  
du Pont du Gard.

**Comment s'appelle la purée d'olive  
que l'on déguste avec des croûtons  
de pain au moment de l'apéritif  
ou comme entrée ?**

- La tapenade     La marinade     L'olivade



**Le sais-tu ?**

Lorsque ton arrière, arrière grand  
mère était petite, un insecte, le  
phylloxéra, puceron parasite,  
provoqua la maladie puis la mort  
de tous les pieds de vigne. Les  
vignobles français ont pu être  
ensuite reconstitués grâce à des  
cépages ou plants de vignes  
américains.

**Dans notre région, à quelle  
époque de l'année se font  
les vendanges c'est-à-dire  
la récolte du raisin ?**

- février / mars  
 mai / juin.  
 septembre / octobre

# RECETTE

**Epate ta famille et tes copains  
en préparant toi-même une spécialité aux olives !  
Le cake aux olives et au jambon**

**1**

Mixe les 200 g  
de jambon.

**2**

Coupe les  
olives vertes  
dénoyautées.

**3**

Fais ramollir  
le beurre.

**4**

Casse les 3 œufs  
dans un saladier.  
Sale et poivre.

**5**

Bats les œufs  
pour en faire une  
omelette.

**6**

Ajoute la farine,  
le beurre fondu,  
la levure, le lait.  
Mélange bien.

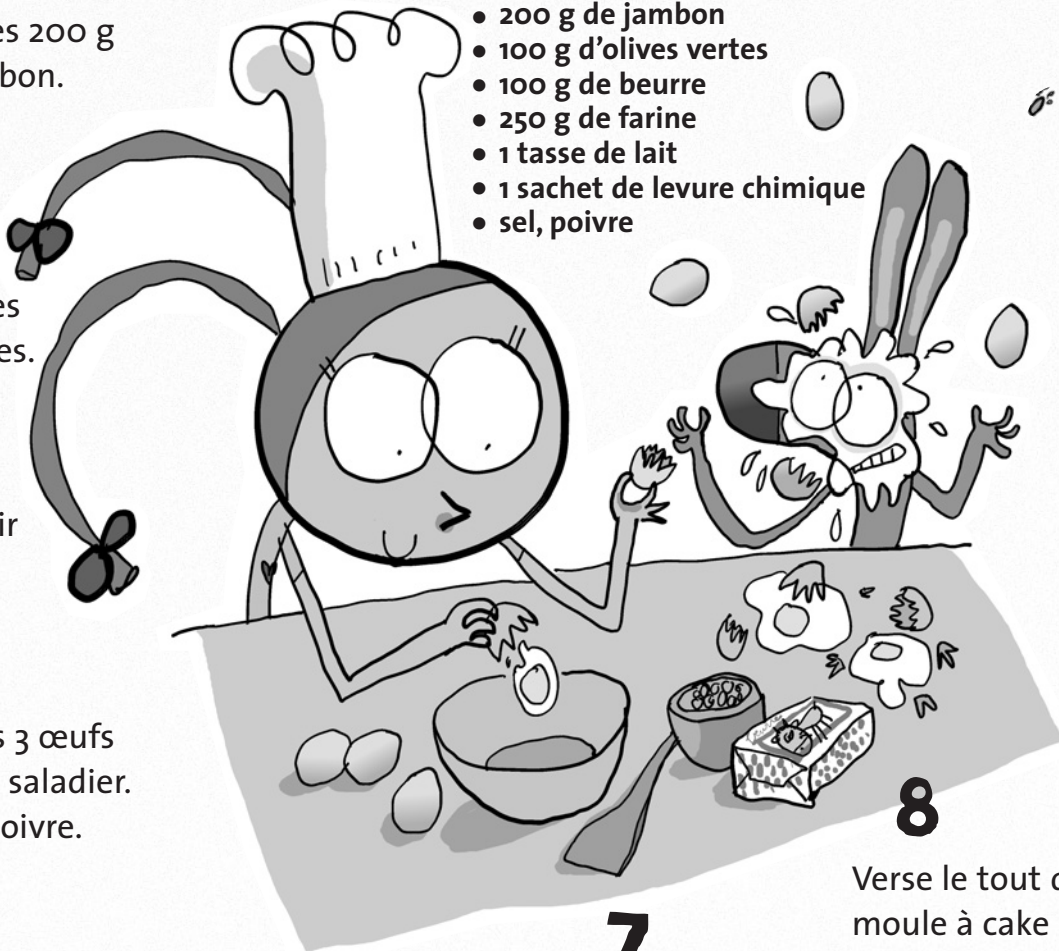
**7**

Incorpore  
le jambon et  
les olives.

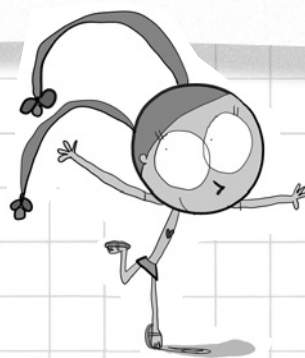
**8**

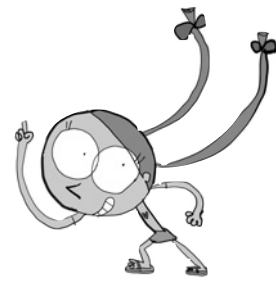
Verse le tout dans un  
moule à cake beurré  
et demande à un  
adulte de le mettre  
à cuire au four  
pendant 45 minutes  
(th. 6 – 180°)

- Pour 6 personnes,  
tu as besoin de :
- 3 œufs
  - 200 g de jambon
  - 100 g d'olives vertes
  - 100 g de beurre
  - 250 g de farine
  - 1 tasse de lait
  - 1 sachet de levure chimique
  - sel, poivre



**une bonne salade  
relevée accompagnera  
ce cake.**



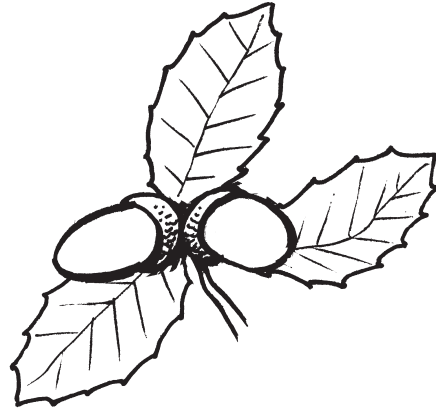


# “Plantes mêlées”

cherche le nom des plantes dessinées et retrouve le nom de ces plantes dans le tableau :

Les noms peuvent se lire dans le sens horizontal, vertical et en diagonale

G	S	O	J	A	R	I	C	I	N	R
E	E	Q	U	M	T	H	Y	M	B	I
R	P	N	O	I	X	A	P	U	U	Z
M	A	G	E	N	E	T	R	G	I	D
A	L	U	T	V	U	O	E	U	S	I
N	E	I	R	I	R	L	S	E	D	G
D	R	O	M	A	R	I	N	T	H	I
R	C	H	E	N	E	V	E	R	T	T
E	I	R	I	S	Z	I	F	R	I	A
E	S	T	I	V	E	E	P	I	S	L
J	T	H	E	I	E	R	A	B	L	E
A	E	D	E	L	W	E	I	S	S	S



. H . . . . .



. . Y .



. . N . . . . .



. . . . I . .



. . . S



. . . A . . .

Qui suis-je ?

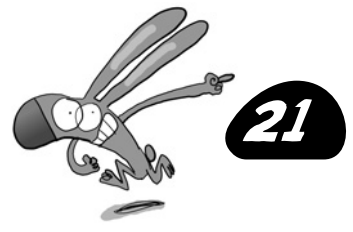
je suis une plante de garrigue,  
je mesure rarement plus de 30 cm,  
je suis couverte de petites fleurs roses  
- violettes au printemps, je sens  
très bon et c'est pour cela qu'on  
m'apprécie dans la cuisine.

Je suis .....



Entre les pages 17 et 22,  
il y a un figuier.  
Observe-le attentivement,  
nous en reparlerons plus  
loin dans le livret.





# Les animaux de la garrigue



Arrête-toi, regarde autour de toi et cherche des traces d'animaux (empreintes sur le sol, plumes, trou dans un gland, crottes ...).



## Le sais-tu ?

Autour du Pont du Gard et dans les gorges du Gardon (rivière qui coule sous le pont aqueduc), vivent des animaux très rares aujourd'hui et qui sont protégés : le Molosse de Cestoni (une espèce de chauve-souris), et l'Aigle de Bonelli, entre autre.

Quelles traces vois-tu ?

.....  
.....

Quel animal les a laissées ?

.....  
.....

La garrigue, milieu naturel, est habitée par de nombreux animaux appartenant aux familles des amphibiens, des oiseaux, des reptiles, des mammifères ou des invertébrés.

**Parmi ces animaux lesquels vivent dans la garrigue ?**

(Réserve cette activité pour la faire en classe)

Entoure-les.



la chauve-souris



la cigale



la grenouille



le faucon crécerelle



la marmotte



la salamandre



le moineau



la couleuvre de Montpellier



la perdrix rouge



la cigogne



le sanglier

**classe tous ces animaux dans leur groupe en faisant bien attention de séparer ceux qui vivent dans la garrigue des autres :**

Tu peux rajouter les animaux que tu vois autour de toi.

	Amphibiens	Oiseaux	Mammifères	Reptiles	Invertébrés
Vivent dans la garrigue	.....	.....	.....	.....	.....
	.....	.....	.....	.....	.....
	.....	.....	.....	.....	.....
Ne vivent pas dans la garrigue	.....	.....	.....	.....	.....
	.....	.....	.....	.....	.....
	.....	.....	.....	.....	.....

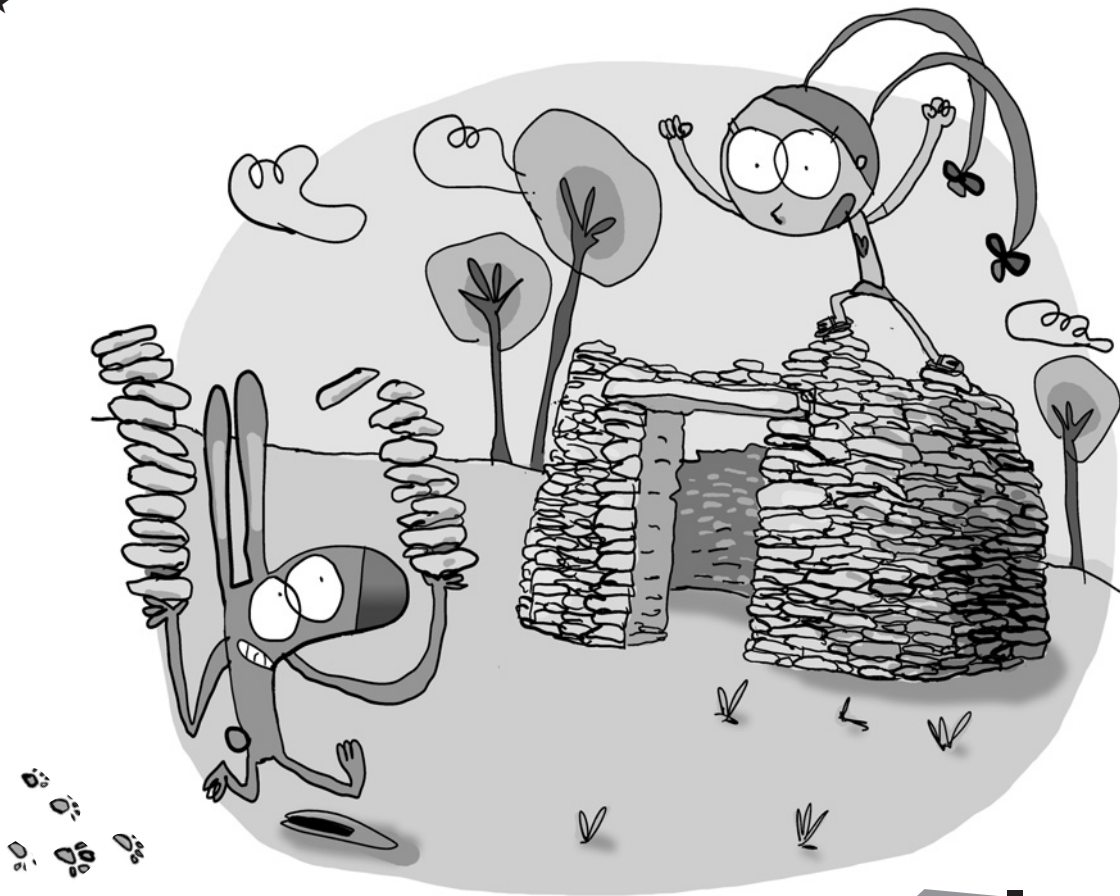


## Forêt méditerranéenne

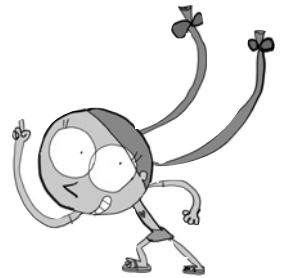
A l'origine les forêts méditerranéennes étaient peuplées de Chênes verts et de Chênes blancs. Une variété de chêne a été rapidement éliminée pour laisser sa place à l'agriculture. L'autre a continué à être exploitée pour ses qualités de combustible.

*Quelle variété a été utilisée comme bois de chauffage ?*

.....



28



## Des pierres, encore des pierres, Toujours des pierres !

Les cultures en garrigue sont très souvent délimitées par des « murs de pierres sèches »\*. On parle alors souvent d'enclos.

*Trouve un autre mot de la même famille que le mot enclos :*

.....

*Que signifie l'expression  
« mur de pierres sèches » ?*

- Mur bâti uniquement avec des pierres mouillées qu'on a fait sécher
- Mur qui reste toujours sec
- Pierres sèches car assemblées sans aucun joint, sans utilisation de mortier

*Qu'est-ce qu'une capitelle\* ?*

- Un chapeau décoré de dentelles
- Une petite cape que portaient les agriculteurs
- Une cabane en pierre

**Le sais-tu ?**

Pour construire une capitelle\* de 2 m de haut et à peine plus de large, il fallait à un homme en temps de travail, l'équivalent de 40 jours de classe !



\* Voir Dico





# Petite recette énigmatique

Je suis peut-être l'arbre le plus original de la garrigue.

Appelé parfois l'arbre aux fraises, je mûris mes fruits tout au long de l'année. Aussi on peut voir à l'automne fleurs et fruits sur une même branche.

**Qui suis-je ?**

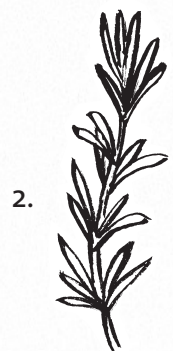
Ecris la réponse de haut en bas dans la colonne en gras en t'aidant des indices ci-dessous.

1										
2										
3										
4										
5										
6										
7										
8										
9										

## Quelques indices t'aideront à trouver la solution :

A chacune des 9 lettres du mot que tu dois deviner correspond une définition ou un dessin. Ecris chaque réponse dans la ligne numérotée ; la solution de l'énigme apparaîtra dans la première colonne.

1. Je suis une .....
2. Je suis le .....
3. On me trouve souvent taillé dans les jardins d'ornements et jardins dits à la française
4. On utilise mon fruit pour produire une huile parfumée utilisée dans la cuisine méditerranéenne
5. La cinquième voyelle de l'alphabet
6. L'herbe des Schtroumpfs
7. La neuvième lettre de l'alphabet
8. Attention je pique !
9. Je suis le .....





## La production de charbon

Qu'est-ce qu'une charbonnière ?

- Une meule de bois de chêne servant à la fabrication du charbon de bois
- Une femme qui vend du charbon
- Une plante
- Un oiseau

Combien faut-il, d'après toi, de tonnes de bois de chêne pour produire une tonne de charbon ?

- 5 tonnes
- 8 tonnes
- 10 tonnes
- 15 tonnes





## Les plantes de la garrigue

Certaines plantes de la garrigue sont utiles et recherchées pour leur goût ou leurs propriétés.

Relie ces plantes à leur propriété.



Demande à ton maître, je crois qu'il a la réponse !

- |                           |   |                                     |
|---------------------------|---|-------------------------------------|
| Branches de buis          | • | • Pour parfumer les plats cuisinés  |
| Branches de romarin       | • | • Pour soigner les maladies de peau |
| Bois du Genévrier cade    | • | • Pour cuire, pour se chauffer      |
| Racines de garance        | • | • Pour fertiliser les sols          |
| Pousses d'Asperge sauvage | • | • Pour le repas                     |
| Branches de thym          | • | • Pour teindre des tissus           |
| Bois de Chêne vert        | • |                                     |

Des plantes qui soignent sont des plantes :

- Médicales
- Médicinales
- Soignantes
- Curatives

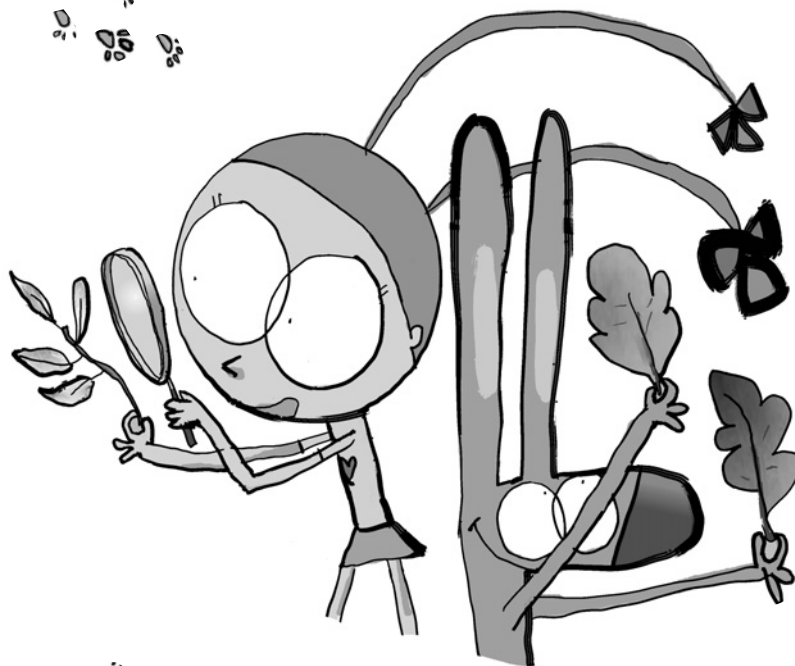
Des plantes qui servent à fabriquer des teintures sont des plantes :

- Tinctoriales
- Teinteuses
- Teintantes
- Colorantes



### Le sais-tu ?

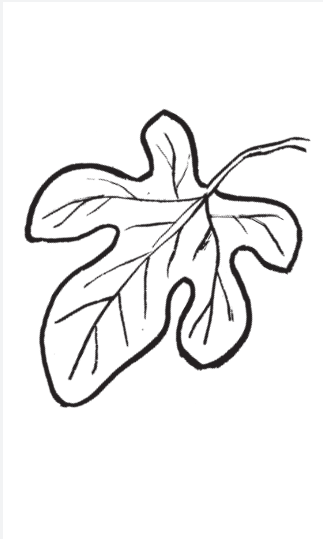
Les racines de Garance tinctoriale étaient utilisées pour teindre les pantalons des soldats en rouge jusqu'au début de la première guerre mondiale. Pas vraiment discret pour des soldats d'aujourd'hui, tu ne trouves pas ?





## Comment s'appelle cette plante ?

Ecris le nom sur la fiche



Fiche d'identité du .....

Taille et forme de la plante : 4 à 7 mètres

Tronc ou tige : tronc lisse et gris

Texture des feuilles : épaisses et à nervures apparentes, lisses et brillantes au dessus, duveteuses au-dessous.

Feuillage caduc\*.

Fleurs : environ 1000 placées dans une boule

Fruit : noir, un peu mou, gros, sucré

Odeur ou Saveur : sucrée

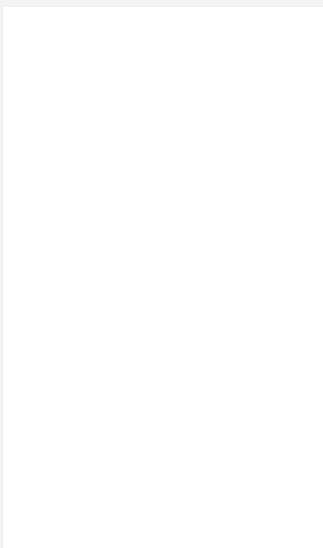
Nom latin : *Ficus carica*

Date de l'observation : 17 août 2003

Utilisation par l'homme : comestible, le fruit se fait sécher pour être conservé.

Sur le modèle précédent, complète la fiche d'identité d'une plante de ton choix. Choisis cette plante parmi celles que tu vois autour de toi. N'oublie pas de faire figurer la date car selon les époques de l'année la plante peut revêtir différents aspects.

Dessine une feuille de cette plante et écris son nom si tu le connais.



Fiche d'identité de .....

Taille et forme de la plante : .....

Tronc ou tige : .....

Texture des feuilles : .....

Fleurs : .....

Fruit : .....

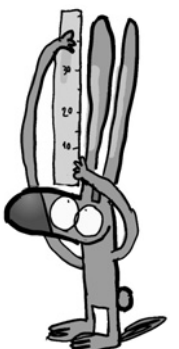
Odeur ou Saveur : .....

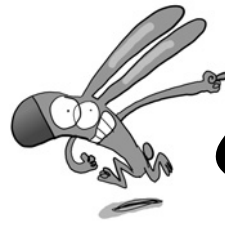
Nom latin : .....

Date de l'observation : .....

Utilisation par l'homme : .....

Si tu ne connais pas le nom de ta plante, la fiche d'identité bien remplie te permettra de mener l'enquête de retour en classe.





## Les hommes qui cultivaient la garrigue élevaient aussi des animaux

Comment s'appelle l'animal qui composait le troupeau de ces bergers ?

.....

Trouve trois raisons qui ont poussé les hommes à élever cet animal :

.....

.....

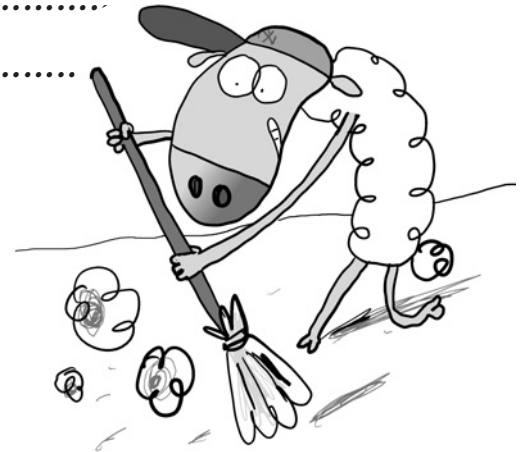
.....



Collection du musée de Saint-Jean-du-Gard

Complète cette photo avec les mots suivants :

- Besace ● Cape ● Bâton



### Le sais-tu ?

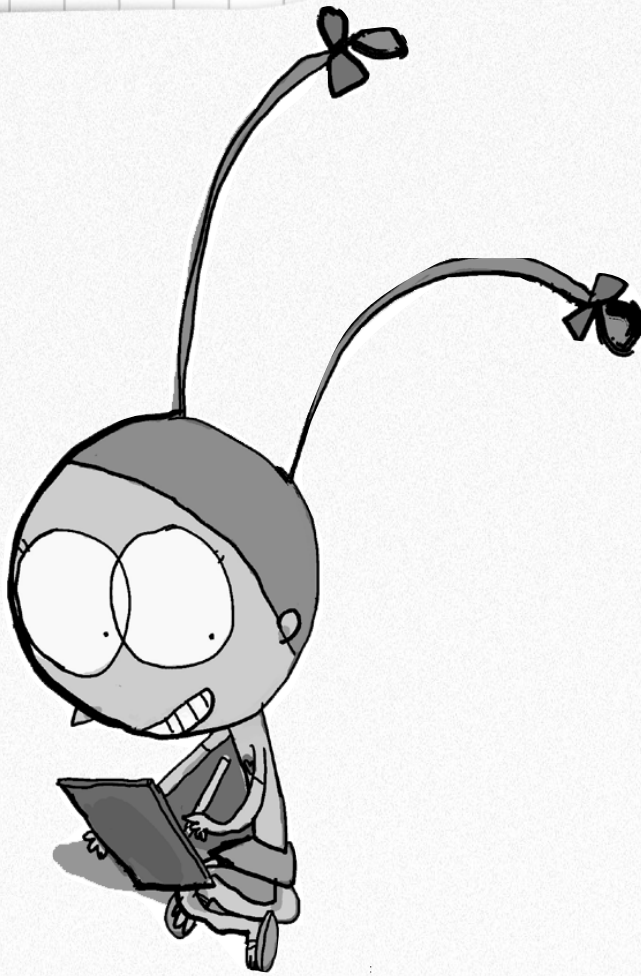
Le mouton, un véritable paysagiste ! A sa manière, il a façonné le paysage en broutant l'herbe tendre et en délaissant les plantes épineuses et laiteuses qui ont ainsi prospéré.

Qu'utilisaient les hommes qui travaillaient les terres de garrigue pour fertiliser et enrichir leurs champs ?

- Des engrais,
- Du fumier de mouton,
- Du crottin de cheval,
- Des branches de buis enfouies dans le sol



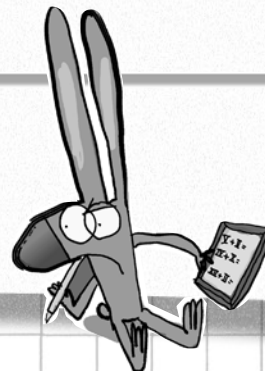




## Récapitulons...

### Vrai ou Faux ?

- *La vigne et l'olivier étaient déjà cultivés à l'époque romaine.*  vrai  faux
- *Une capitelle est le nom d'une grosse pierre.*  vrai  faux
- *Le cheval était l'animal domestique des hommes de la garrigue.*  vrai  faux
- *Le figuier et l'amandier poussent dans la garrigue.*  vrai  faux
- *Les racines de garance produisent une teinture bleue.*  vrai  faux
- *Les vaches étaient élevées en garrigue pour la fabrication d'un fromage.*  vrai  faux

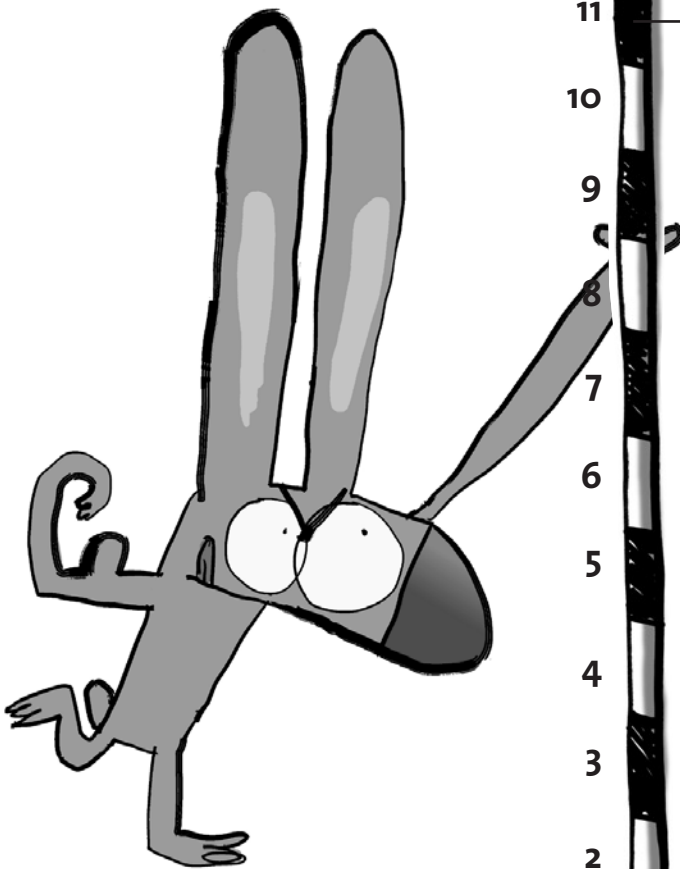


**Début XX<sup>e</sup> siècle**  
Abandon de la culture de la garance

**Fin du XIX<sup>e</sup> siècle**  
Abandon de la culture des mûriers  
Développement de la culture  
de la garance pour ses  
propriétés colorantes

**XVII<sup>e</sup> siècle**  
Introduction de la culture  
du mûrier pour élevage  
des vers à soie

**Comment  
te repérer  
dans  
le temps ?**



20

19

18

17

16

15

14

13

12

11

10

9

8

7

6

5

4

3

2

1

**Milieu du XX<sup>e</sup> siècle**

Les hommes abandonnent  
l'usage de la garrigue. La forêt  
se développe

**XI<sup>e</sup> siècle**

Les hommes travaillent la terre,  
façonnent les paysages : forestiers,  
bergers, agriculteurs

**Epoque Romaine**

Déjà les trois cultures essentielles :  
olivier, vigne, céréales



## 🌀 DICO 🌀

**AGRAIRE** adj

Lié à l'agriculture

**CAPITELLE (ou Borie)** n.m.

Petit abri en pierres sèches, construit le plus souvent en bordure des terres agricoles en garrigue

**CADUC/CADUQUE** adj

Se dit d'un feuillage qui tombe chaque année à l'approche des saisons froides

**CHARBONNIÈRE** n.f.

Meule de bois de chêne servant à la fabrication artisanale du charbon de bois

**ENCLOS** n.m.

Parcelle de terre délimitée par une clôture. En garrigue les clôtures sont le plus souvent des murs en pierres sèches

**MUR EN PIERRES SÈCHES** n.m.

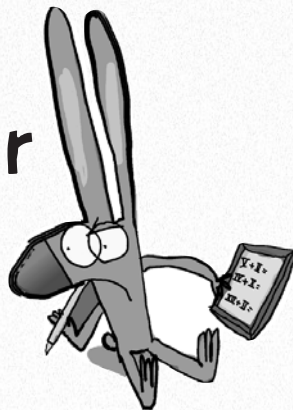
Mur construit avec les pierres du champ, sans liant ou mortier

**PRÉCIPITATIONS** n.f.

Formes variées sous lesquelles l'eau solide ou liquide contenue dans l'atmosphère se dépose à la surface du globe ( pluie, brouillard, neige...)

**Envie  
d'en savoir  
plus ?**

**Bibliographie**



*Contes traditionnels du Languedoc*

Michel Cosem et illustrations Sourine,  
Edition Milan

*Garrigue secrète*

Patrick Lorne, Edisud

*La manade du centaure*

roman

Louis Perrot, Le Père Castor, Flammarion

*Mémoires de garrigue*

livret

Véronique Mure

*Plantes de Méditerranée*

Nathan

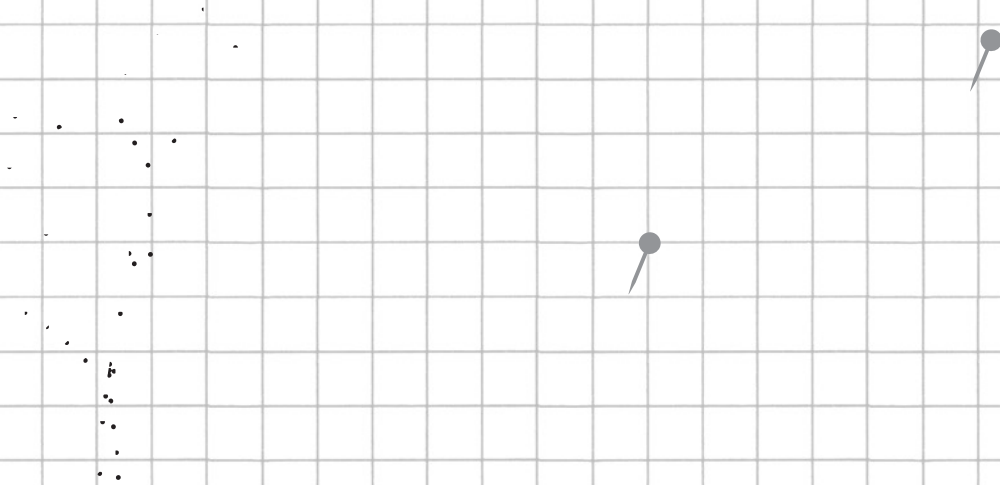
*La nature méditerranéenne en France*

Les écologistes de L'Euzière,  
Edition Delachaux et Niestlé

# TA PAGE DE SOUVENIRS

Cette page t'appartient. Fais-en ce que tu veux !  
Tu peux y scotcher des petits souvenirs récoltés en balade,  
dessiner, ou écrire ce qui t'a plu dans la journée...

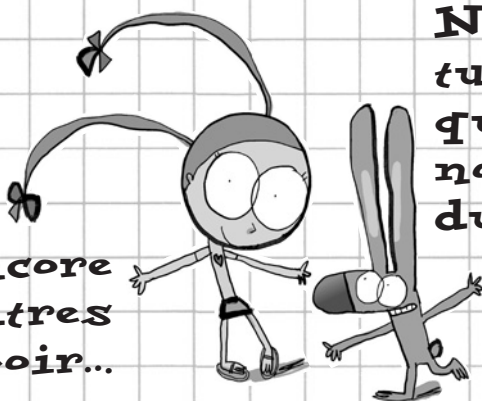
**A toi de jouer !**







Il y a encore  
plein d'autres  
choses à voir...



Nous espérons que  
tu t'es bien amusé et  
que tu reviendras  
nous voir sur le Site  
du Pont du Gard !

## **Contacts**

### **Site du Pont du Gard**

Route du Pont du Gard

30 210 Vers-Pont-du-Gard

Tél : 0 820 903 330 (0,12 € ttc/mn)

e-mail : [contact@pontdugard.fr](mailto:contact@pontdugard.fr)

**Valeur du livret : 3 €**

### **Une publication de l'EPCC Pont du Gard**

#### **Coordination**

Laure Valérian

#### **Rédaction**

Cécile Capmal

#### **Conception graphique**

intérieur : Agnès Rousseaux et Laurent Mercier

couverture : Atelier Baie

#### **Illustrations**

Loïc Sécheresse

#### **Remerciements à**

Véronique Mure

Luc Gomet

Gérard Gory

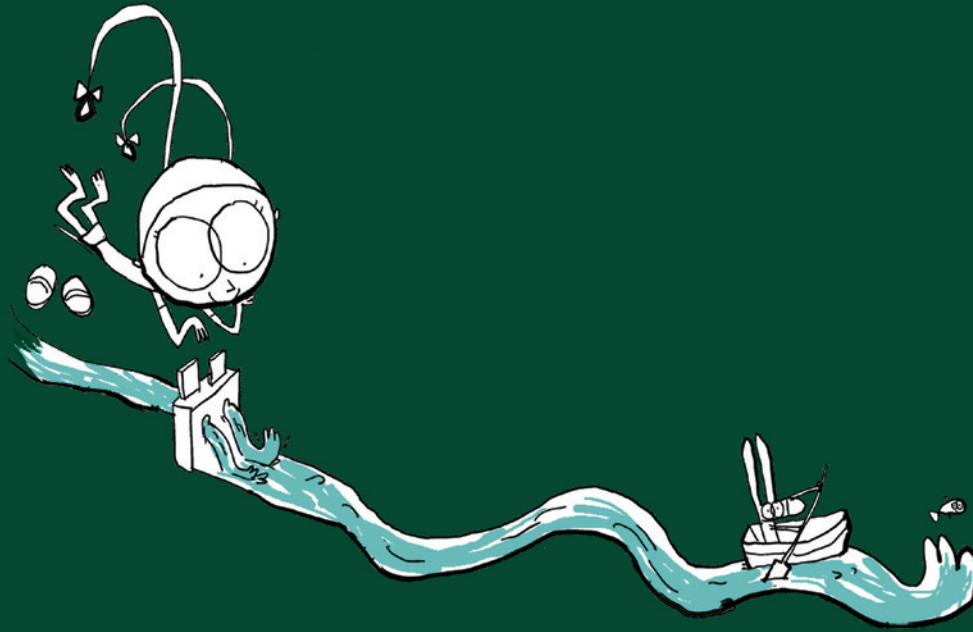
Claire Torreilles

Lydiane Estève

Magali Dupuy

Sophie Kerambrun

# SITE PONT<sup>DU</sup>GARD



2.m